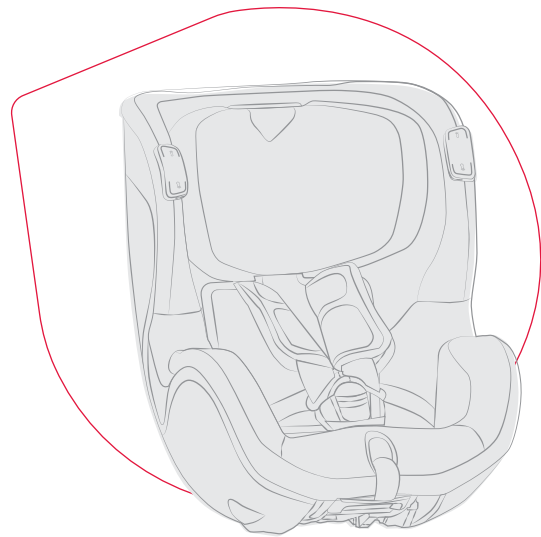


GEBRUIKSAANWIJZING

NL

DUALFIX iSENSE
DUALFIX 3 i-SIZE

61 – 105 cm
≤ 18 kg

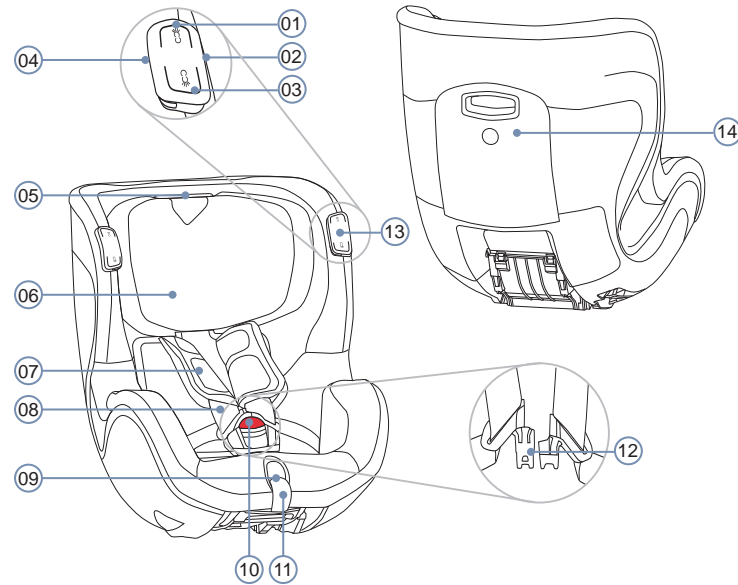


2000035157 A5

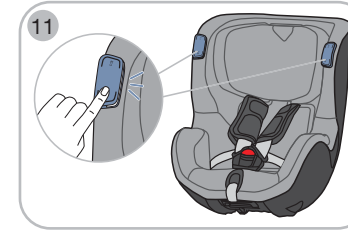
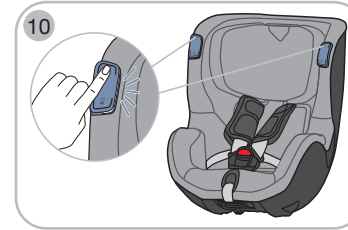
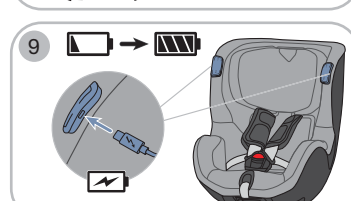
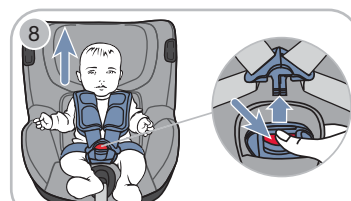
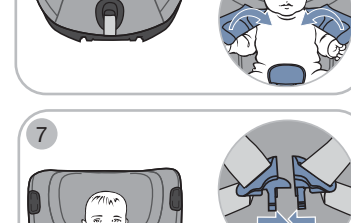
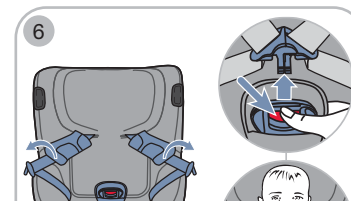
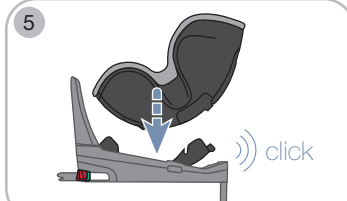
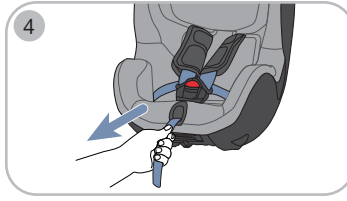
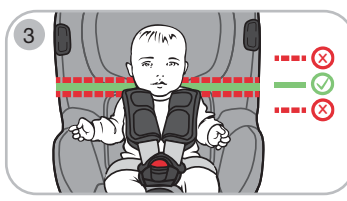
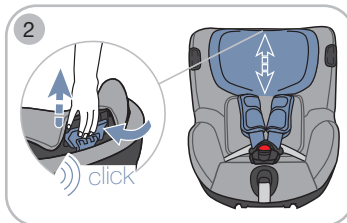
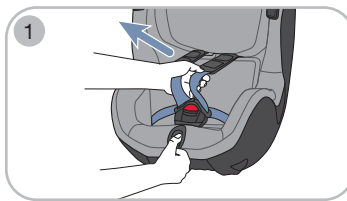
BRITAX RÖMER Child Safety EMEA

www.britax-roemer.com | hello@britax-roemer.com

2. Productbeschrijving



- 01 Bovenste knop
- 02 USB-C-laadpoort
- 03 Onderste knop
- 04 Rode led
- 05 Ontgrendelingsknop
- 06 Hoofdsteun
- 07 Schouderkussens
- 08 Schoudergordels
- 09 Verstelknop
- 10 Gordelslot (rode knop)
- 11 Instelgordel
- 12 Slottongen
- 13 Bedieningselement
- 14 Vak



Schoudergordels en hoofdsteun

Een juist ingestelde hoofdsteun beschermt het kind optimaal als het in het kinderzitje zit. De hoofdsteun is juist ingesteld, als de schoudergordels horizontaal of net boven de schouders van het kind lopen.

Schoudergordels lossen maken 1

- ▶ Verstelknop ingedrukt houden.
- ▶ Trek beide schoudergordels naar voren.
- ☞ Trek **niet** aan de schouderkussens.
- ▶ Laat de verstelknop los.

Schoudergordels instellen 2

- ▶ Houd de ontgrendelingsknop van de hoofdsteun ingedrukt.
- ▶ Schuif de hoofdsteun totdat de schoudergordels de juiste hoogte hebben.
- ▶ Laat de ontgrendelingsknop los.
 - ☞ De hoofdsteun klikt hoorbaar vast.
- ▶ Druk de hoofdsteun naar beneden om het vergrendelen te controleren.
 - ☞ Schoudergordels lopen horizontaal of net boven de schouders van het kind. 3

Schoudergordels strak trekken 4

- ▶ Instelgordel recht eruit trekken.
- ☞ Instelgordel **niet** naar boven of beneden trekken.

Doe het kind de gordels om

- ▶ Maak de zitmodule vast op het FLEX BASE iSENSE basisstation. Zie de gebruiksaanwijzing FLEX BASE iSENSE. 5
- ▶ Schoudergordels lossen maken. Zie hoofdstuk "Schoudergordels en hoofdsteun" pagina 1. 1
- ▶ Druk op de rode knop om het gordelslot te openen. 6
- ▶ Klap het gordelslot naar voren.
- ▶ Kind in het kinderzitje zetten.
- ☞ Vermijd dikke kleding onder de gordel.
- ▶ Leg de schoudergordels over de schouders van het kind.

⚠ WAARSCHUWING! Zorg ervoor dat de schoudergordels **niet** verdraaid of verwisseld worden.

- ▶ Breng beide slottongen bij elkaar. 7
- ▶ Slottongen in het gordelslot vastklikken.
 - ☞ De slottongen klikken hoorbaar vast.

- ▶ Instelgordel recht eruit trekken. 4
- ☞ Instelgordel **niet** naar boven of beneden trekken.
 - ☞ Schoudergordels liggen strak tegen het lichaam van het kind.

⚠ WAARSCHUWING! Zorg ervoor dat de heupgordels zo laag mogelijk over de lies van het kind lopen.

Doe het kind de gordels af 8

- ▶ Druk op de rode knop om het gordelslot te openen.
- ▶ Kind eruit halen.

Accu opladen 9

☞ Alleen beschikbaar voor de DUALFIX iSENSE.

⚠ WAARSCHUWING! Gevaar voor explosie en chemische brandwonden. Bij onjuist gebruik kan de batterij beschadigd raken.

- ▶ Accu **niet** in water dompelen.
- ▶ Houd de accu uit de buurt van vuur.
- ▶ Bescherm de accu tegen grote hitte. Let op de aanbevolen gebruiks- en opslagtemperaturen.
- ▶ Verwijder, wijzig of vervang de accu **nooit**. Hij kan exploderen of giftige stoffen afgeven.
- ▶ Als de accu is beschadigd, vervormingen of scheuren heeft, mag u zijn structuur **niet** demonteren of wijzigen.

▶ Als er uit de accu elektrische vloeistof lekt, dient u elk contact met de extreem bijtende vloeistof te vermijden. Raadpleeg een arts in geval van contact met de ogen of de huid.

Laad de accu voor het eerste gebruik volledig op. De eerste laadprocedure schakelt de lichtfuncties vrij. Gebruik voor het opladen van de accu de meegeleverde laadkabel. Dit garandeert de gespecificeerde levensduur van de accu. Laad de accu alleen op bij een omgevingstemperatuur van +10 tot +40°C. Steek geen vreemde voorwerpen in de oplaadaansluiting. De accu heeft een levensduur van minimaal 500 laadcycli.

- ▶ Sluit de laadkabel aan een van de twee USB-C-laadpoorten aan.
- ☞ Op elk bedieningsselement bevindt zich een USB-C-laadpoort.

⚠ WAARSCHUWING! Strangulatiegevaar. Laadkabel **niet** boven het kinderzitje laten lopen. Leid de laadkabel weg van het kinderzitje.

- ▶ Sluit de laadkabel aan een 5V USB-adapter aan.
 - ☞ Als de rode led continu brandt, wordt de accu opgeladen.
 - ☞ Als de rode led niet meer brandt, is de accu volledig opgeladen.
- ▶ Verwijder de laadkabel en bewaar hem buiten het bereik van kinderen op (bijv. in het dashboardkastje).
- ▶ Accu weer opladen, zodra de laadtoestand gering is.
- ☞ U kunt de laadtoestand controleren. Druk op een willekeurige knop. Als de rode led drie keer langzaam knippert, is de laadtoestand gering.
- ☞ Het is mogelijk tijdens de laadprocedure de binnenverlichting te gebruiken.

Binnenverlichting

- ☞ Alleen beschikbaar voor de DUALFIX iSENSE.
- ☞ De bediening van de BABY-SAFE iSENSE onderscheidt zich met die van de DUALFIX iSENSE.

De binnenverlichting kan zowel via het linker- alsook via het rechter bedieningsselement handmatig worden bediend. Bovendien kan een vertraagde uitschakeling worden geactiveerd. Hierbij gaat het licht na enkele minuten automatisch uit.

Licht inschakelen/lichtintensiteit verhogen 10

- ▶ Kort op de bovenste knop drukken.
 - ☞ Het licht gaat aan.
- ▶ Binnen enkele minuten opnieuw kort op de bovenste knop drukken.
 - ☞ De lichtintensiteit wordt verhoogd.
- ☞ De lichtintensiteit kan twee keer worden verhoogd. Door hernieuwd op de bovenste knop te drukken, wordt het licht uitgeschakeld.

Licht uitschakelen/lichtintensiteit reduceren 11

- ▶ Houd de onderste knop ingedrukt.
 - ☞ Het licht gaat uit.
- ☞ Door het kort drukken van de onderste knop kan de lichtintensiteit gereduceerd worden.

Activeer vertraagde uitschakeling

- ▶ Houd de bovenste knop ingedrukt totdat het licht een keer knippert.
 - ☞ Vertraagde uitschakeling is geactiveerd.
 - ☞ Het licht gaat na enkele minuten automatisch uit.

3. Gebruiksdoeleinde

Dit product is ontworpen, gecontroleerd en goedgekeurd overeenkomstig de vereisten van de Europese norm voor veiligheidsvoorzieningen voor kinderen R129/03 (i-Size universal ISOFIX).

Dit product mag uitsluitend in combinatie met het FLEX BASE iSENSE-station worden gebruikt om een kind in het voertuig te beveiligen.

	Tegen de rijrichting in	Met de rijrichting mee
Lichaamslengte	61 - 105 cm	76 - 105 cm
Lichaamsgewicht	maximaal 18 kg	

1. Over dit document

⚠ WAARSCHUWING! Deze gebruiksaanwijzing maakt deel uit van het product en draagt bij aan een veilig gebruik. Het niet naleven kan ernstig tot dodelijk letsel tot gevolg hebben. Gebruik in geval van onduidelijkheden het product niet en neem direct contact op met de specialzaak.

- ▶ Lees de gebruiksaanwijzing.
- ▶ Bewaar bij het product voor toekomstig gebruik.
- ▶ Als het product aan derden wordt doorgegeven, overhandig dan tevens de gebruiksaanwijzing met het product.

Contactinformatie

U kunt in geval van vragen contact met ons opnemen.



BRITAX RÖMER Child Safety EMEA

www.britax-roemer.com
hello@britax-roemer.com

BRITAX RÖMER Kindersicherheit GmbH

Theodor-Heuss-Straße 9
D-89340 Leipheim
Duitsland

+49 (0) 8221 3670 199

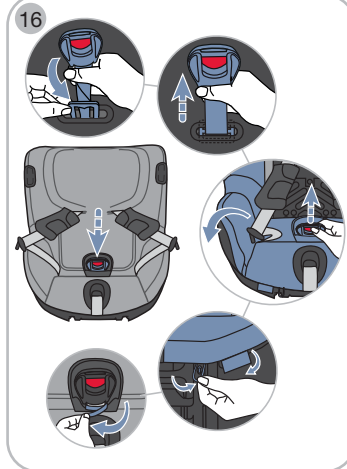
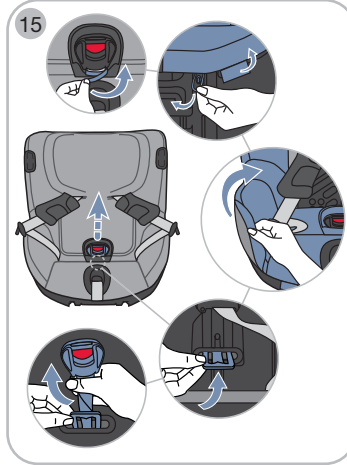
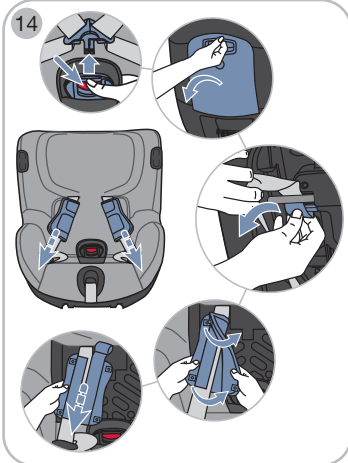
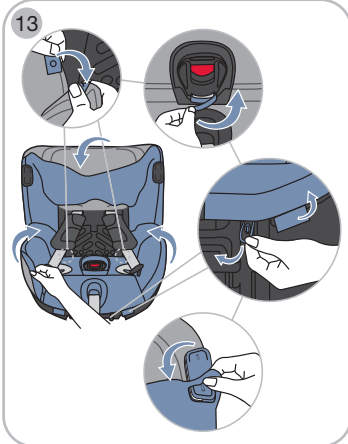
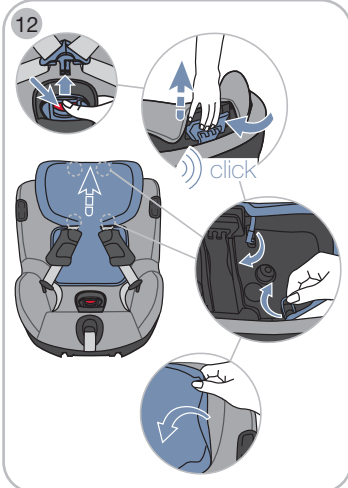
BRITAX Excelsior Limited

1 Churchill Way West
Andover
Hampshire SP10 3UW
Groot-Brittannië

+44 (0) 1264 386034

BRITAX Nordiska Barn AB

Jörgen Kocksgatan 4
SE-211 20 Malmö
Zweden



Gevaar voor letsel door een verkeerde installatie

Als het product anders dan in de gebruiksaanwijzing beschreven wordt geïnstalleerd of gebruikt, kan dit ernstig tot dodelijk letsel tot gevolg hebben.

- ▶ Alleen op een in de rijrichting gerichte voertuigstoel gebruiken.
- ▶ Neem de instructies uit het voertuighandboek in acht en bevolg deze.

Gevaar voor letsel als gevolg van een front-airbag

Airbags zijn ontworpen om volwassenen op te vangen. Als het kinderzitje zich te dicht bij de front-airbag bevindt, kan dit licht tot ernstig letsel tot gevolg hebben.

- ▶ Bij een tegen de rijrichting in gericht gebruik moet de front-airbag worden gedeactiveerd.
- ▶ Als het kinderzitje wordt beveiligd op de passagiersstoel, moet de passagiersstoel naar achteren worden geschoven.
- ▶ Als het kinderzitje op de tweede of derde zitrij wordt beveiligd, moet de betreffende stoel ervoor naar voren worden geschoven.
- ▶ Neem de instructies uit het voertuighandboek in acht en bevolg deze.

Gevaar voor letsel tijdens het gebruik

In een voertuig kan de temperatuur gevaarlijk snel stijgen. Bovendien kan het gevaarlijk zijn om aan de wegzijde uit te stappen.

- ▶ Laat een kind nooit zonder toezicht in het voertuig achter.
- ▶ Bevestig of verwijder de zitmodule alleen vanaf de trottoirzijde.

Gevaar voor letsel door onbeveiligde voorwerpen

Bij een noodstop of een ongeval kunnen niet beveiligde voorwerpen en personen andere passagiers verwonden.

- ▶ Het kind **nooit** op uw schoot door het vasthouden beveiligen.
- ▶ De rugleuningen van de voertuigstoelen vastzetten (klik bijvoorbeeld de neerklapbare rugleuning van de achterbank vast).
- ▶ Alle zware of scherpe voorwerpen in het voertuig (bijv. op de hoedenplank) beveiligen.
- ▶ Plaats geen voorwerpen in de voer ruimte.
- ▶ Zorg ervoor dat alle personen in het voertuig een gordel om hebben.
- ▶ Zorg ervoor dat het product in de auto altijd is vastgezet, ook als er geen kind mee wordt getransporteerd.

Gevaar voor letsel door ontbrekende stoelbekleding

De stoelbekleding is integraal veiligheidscomponent van het kinderzitje. Als de stoelbekleding **niet** wordt gebruikt, kan dit leiden tot ernstig of zelfs dodelijk letsel.

- ▶ Gebruik alleen originele vervangende stoelbekleding van BRITAX RÖMER.
- ▶ Reserve-stoelbekleding is verkrijgbaar bij uw speciaalzaak.

Zo wordt schade aan het product voorkomen

- ▶ Het product nooit los gebruiken, ook niet voor proefzitten.
- ▶ Het product is geen speelgoed.
- ▶ Zorg ervoor dat het product niet bekneld raakt tussen harde voorwerpen (autoportier, stoelrails, etc.).
- ▶ Houd het product uit de buurt van: Vocht, nattigheid, vloeistoffen, stof en zoutnevel.
- ▶ Plaats geen zware voorwerpen op het product.

Gevaar voor letsel door ongeoorloofde aanpassing

De goedkeuring vervalt zodra er wijzigingen aan het product worden aangebracht. Wijzigingen mogen alleen door de fabrikant worden uitgevoerd. De stickers op het product zijn een belangrijk onderdeel van het product.

- ▶ Breng geen wijzigingen aan.
- ▶ Verwijder de stickers niet.

Voorkom beschadigingen aan het voertuig

- ▶ Gevoelige autostoelhoezen kunnen beschadigd raken.
- ▶ Gebruik de BRITAX RÖMER-kinderzitje ondergrond. Deze is apart verkrijgbaar.

5. In het voertuig gebruiken

⚠ WAARSCHUWING! Dit product is alleen goedgekeurd voor gebruik met het FLEX BASE iSENSE basisstation.

- ▶ Gebruiksaanwijzing van de FLEX BASE iSENSE in acht nemen en opvolgen.
- ☞ De zekering van dit kinderzitje op het basisstation is beschreven in de gebruiksaanwijzing van de FLEX BASE iSENSE.

6. Reiniging en onderhoud

- ▶ Reinig de plastic onderdelen met een zeepsopje.
- ▶ Gebruik geen agressieve reinigingsmiddelen (zoals oplosmiddelen).

Bekleding reinigen

Bekleding verwijderen

- ▶ Schoudergordels losser maken. Zie hoofdstuk “Schoudergordels en hoofdsteun” pagina 1. **01**
- ▶ Druk op de rode knop om het gordelslot te openen. **12**
- ▶ Schuif de hoofdsteun maximaal uit. Zie hoofdstuk “Schoudergordels en hoofdsteun” pagina 1.
- ▶ Maak de haak van de bekleding op de hoofdsteun los.
- ▶ Bekleding van de hoofdsteun boven losmaken en naar voren trekken.
- ▶ Maak de rubberen lussen onder de hoofdsteun los.
- ▶ Verwijder de bekleding van de hoofdsteun.

- ▶ Maak de drukknopen los. **13**
- ▶ Maak de klittenbandsluiting los bij de gordelsthoes.
- ▶ Maak de rubberen lussen en de plastic kaarten bij het beengedeelte los.
- ▶ Maak de bekleding los van de rand van de zitkuip.
- ▶ Maak de bekleding voorzichtig los van de bedieningselementen (DUALFIX iSENSE).
- ▶ Bekleding verwijderen.

⚠ WAARSCHUWING! Gebruik het product **nooit** zonder bekleding.

Bekleding wassen

- ▶ Let op de informatie op het waslabel.

Bekleding bevestigen

- ▶ Ga dienovereenkomstig in omgekeerde volgorde te werk.

Schouderkussen reinigen

Trek het schouderkussen eraf **14**

- ▶ Schoudergordels losser maken. Zie hoofdstuk “Schoudergordels en hoofdsteun” pagina 1. **01**
- ▶ Druk op de rode knop om het gordelslot te openen.
- ▶ Open de klittenbandsluitingen.
- ▶ Open het vak.
- ▶ Trek de schoudergordels er een beetje uit.
- ▶ Maak de gordellussen los van de kunststof tussenstukken.
- ▶ Trek de schouderkussens van voren eruit.

⚠ WAARSCHUWING! Gebruik het product **nooit** zonder schouderkussens.

Schouderkussens wassen

- ▶ Let op de informatie op het waslabel.

De schouderkussens bevestigen

- ▶ Ga dienovereenkomstig in omgekeerde volgorde te werk.

Gordelslot onderhouden

Verontreinigingen en vreemde voorwerpen kunnen de werking van het gordelslot negatief beïnvloeden. Voer onderhoud uit aan het gordelslot, indien de slottongen moeilijk of helemaal niet vastklikken in het gordelslot.

Bouw het gordelslot uit **15**

- ▶ Verwijder de bekleding van het zitvlak.
- ▶ Draai de kruisgordel met de metalen plaat 90°.
- ▶ Schuif de metalen plaat met de smalle kant naar voren door de gordelgleuf.

Gordelslot reinigen

- ▶ Leg het gordelslot een uur lang in een warm zeepsopje.
- ▶ Spoel het gordelslot af en laat het drogen.

Gordelslot terug plaatsen **16**

- ▶ Schuif de metalen plaat van het gordelslot door de gordelgleuf.
- ▶ Draai de kruisgordel met de metalen plaat 90°.
 - ☞ De metalen plaat wordt dwars op de rijrichting ingehaakt.
- ▶ Controleer de bevestiging, door stevig aan het gordelslot te trekken.
- ▶ Haal het gordelslot door de bekleding.
- ▶ Plaats de bekleding van het zitvlak.

7. Product tijdelijk opslaan

Neem de volgende informatie in acht, als u het product gedurende een langere periode niet zult gebruiken.

- ▶ Bewaar het product op een veilige en droge plek.
- ▶ Pas op dat de opslagtemperatuur tussen 20 en 25 °C ligt.
- ▶ Plaats **geen** zware voorwerpen op het product.
- ▶ Bewaar het product **niet** direct naast warmtebronnen of in direct zonlicht.

Het volgende geldt voor de DUALFIX iSENSE:

- ▶ Laad de accu volledig op alvorens het product tijdelijk op te bergen.
- ▶ Laad de accu tenminste een keer per jaar volledig op.

8. Afvoer

Houd u aan de in uw land geldende afvoervoorschriften. Demonteer dit product niet.

De DUALFIX iSENSE dient als elektronisch afval te worden verwijderd.



4. Veiligheidsinstructies

Gevaar voor letsel door een beschadigd kinderzitje

Bij een ongeval waarbij de auto botst met een hogere snelheid dan 10 km/u, kan het kinderzitje onder bepaalde omstandigheden beschadigd raken zonder dat de schade direct zichtbaar is. Bij nog een ongeval kan dit ernstig letsel tot gevolg hebben.

- ▶ Vervang het product na een ongeval.
- ▶ Laat het beschadigde product controleren (ook als het op de grond is gevallen).
- ▶ Controleer alle belangrijke onderdelen regelmatig op beschadigingen.
- ▶ Zorg ervoor dat alle mechanische componenten perfect functioneren.
- ▶ Smeer of olie onderdelen van het product nooit.
- ▶ Voer een beschadigd product op de juiste manier af.

Gevaar voor brandwonden als gevolg van hete componenten

Componenten van het product kunnen als gevolg van zonnestraling opwarmen. Kinderhuid is gevoelig en kan hierdoor gewond raken.

- ▶ Bescherm het product, zolang het niet wordt gebruikt, tegen fel direct zonlicht.