

## 1. ALLMÄNNA SÄKERHETSANVISNINGAR

⚠ **Ta dig tid till att läsa igenom anvisningarna noggrant. Förvara anvisningarna i det avsedda facket (14) på bilbarnstolen så att du kan söka information när du behöver det. Bruksanvisningen måste även följa med om bilbarnstolen överlämnas till någon annan.**

⚠ **FARA!** För att skydda ditt barn:

- Innan du stänger bildörren, se till att inte ditt barn eller någon del av bilbarnstolen kan klämmas fast i bildörren.
- Vid en olycka med en kollisionshastighet överstigande 10 km/h kan bilbarnstolen skadas utan att skadorna är omedelbart uppenbara. I så fall måste bilbarnstolen bytas ut. Kassera den då på ett korrekt sätt.
- Kontrollera alltid bilbarnstolen noggrant om den har blivit skadad (till exempel om den har fallit till marken).
- Kontrollera regelbundet att alla viktiga delar är intakta. Kontrollera i synnerhet att alla mekaniska komponenter är i perfekt skick.
- Smörj aldrig eller olja aldrig delar på bilbarnstolen.
- Lämna aldrig ditt barn oövervakat i bilbarnstolen i fordonet.
- Låt alltid barnet stiga in i och ut ur fordonet på trottoarsidan.
- Skydda bilbarnstolen mot intensivt direkt solljus när den inte används. Om bilbarnstolen utsätts för direkt solljus kan den bli mycket varm. Barns hud är ömtålig och kan skadas genom kontakt med en varm bilbarnstol.
- Ju mer spänt bälte ligger an mot barnets kropp, desto bättre skyddseffekt ger det för barnet. Av denna anledning ska tjocka klädesplagg undvikas när barnet ska åka i bilbarnstolen.
- Se till att ta regelbundna pauser under långa resor, så att barnet kan springa av sig och leka.
- Användning i baksätet: Skjut framsätet så långt framåt att barnets fötter inte stöter emot framsätets ryggstöd (för att minska risken för skador).

⚠ **FARA!** För att skydda alla passagerare:

- Vid en kraftig inbromsning eller olycka kan föremål och personer som inte är fastspända skada andra passagerare. Se därför alltid till att...
- du inte använder andra bärande punkter än de som beskrivs i denna bruksanvisning och som är markerade på bilbarnstolen;
  - sätens ryggstöd är fastlåsta (ett nedfällbart baksäte måste t.ex. vara korrekt ihakat);

- alla tunga eller vassa föremål i fordonet (t.ex. på hatthyllan) är säkrade;
- alla personer i fordonet är fastspända;
- bilbarnstolen alltid är fastsatt i bilen, även om inget barn transporterats;

⚠ **VARNING!** Skydd vid hantering av bilbarnstolen:

- Använd aldrig bilbarnstolen när den inte är monterad, inte ens för att provsitta.
- Se till att bilbarnstolen inte sitter inklämd mellan hårda föremål (t.ex. bildörren och sätesskenor) för att undvika skador.
- När bilbarnstolen inte används ska den förvaras på en säker plats. Lägg inte tunga föremål på bilbarnstolen och förvara den inte i närheten av värmekällor eller i direkt solljus.

⚠ **SE UPP!** För att skydda ditt fordon:

- Vissa sätesöverdrag av ömtåliga material (t.ex. velour eller skinn) kan få slitspår av bilbarnstolar. För att ge ditt sätesöverdrag optimalt skydd rekommenderar vi BRITAX RÖMER sparkskydd för bilbarnstolar ur vårt tillbehörsprogram.

## 2. ANVÄNDNING I FORDONET

Följ anvisningarna i bruksanvisningen för ditt fordon om användning av fasthållningsanordningar för barn. Stolen kan användas i fordon med ISOFIX- & toppkrok-förankringspunkter, i fordon med ISOFIX & trepunktsbälte (se typlista) och i fordon med trepunktsbälte.

Se bruksanvisningen till ditt fordon för information om vilka säten som är godkända för bilbarnstolar i viktlassen 9 till 36 kg.

ADVANSAFIX IV M är godkänd för tre olika monterings sätt:

Grupp	Monteringsmetod	Godkännandetyper	Kapitel i bruksanvisningen
1 (9-18 kg)	ISOFIX + toppkrok	universell	A
2/3 (15-36 kg)	ISOFIX + Bilbälte	semi-universell*	B1
2/3 (15-36 kg)	Bilbälte	universal	B2

\* Detta innebär att bilbarnstolen endast får användas i fordon som finns upptagna i den medföljande listan med fordonstyper. Denna typlista uppdateras kontinuerligt. Du kan beställa den senaste versionen från oss eller ladda ner den på [www.britax-roemer.com](http://www.britax-roemer.com)

Så här kan du använda din bilbarnstol:

I färdriktningen	ja
mot färdriktningen	nej <sup>1)</sup>
Med tvåpunktsbälte	nej
Med trepunktsbälte <sup>2)</sup>	ja
Med ISOFIX-fästen (mellan sitsen och ryggstödet)	ja
I passagerarsätet fram	ja <sup>3)</sup>
På ytterplatserna i baksätet	ja
På mittplatsen i baksätet (med trepunktsbälte)	ja <sup>4)</sup>

- Användning är endast tillåtet i ett bakåtvänt säte (t.ex. i van eller minibus) som även är avsett för transport av vuxna passagerare. Det får inte finnas någon krokkudd vid sätet.
- Bälte måste vara godkänt enligt ECE R 16 (eller jämförbar standard), vilket t.ex. visas genom ett inringat "E", "e" på bältets kontrolletikett.
- Med frontkrockkudde: Skjut bilsätet bakåt. Följ anvisningarna i fordonets instruktionsbok.
- Kan inte användas om det endast finns ett tvåpunktsbälte

## 3. GODKÄNNANDE

BRITAX RÖMER Bilbarnstol	Testad och godkänd enligt ECE* R 44/04	
	Grupp	Kroppsvikt
ADVANSAFIX IV M	I+II+III	9 till 36 kg

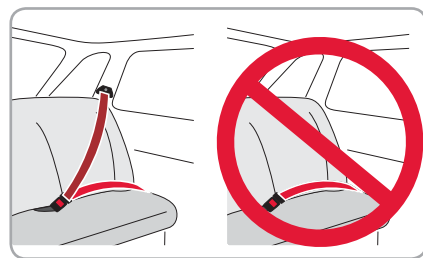
\*ECE = europeisk standard för säkerhetsutrustning

Bilbarnstolen är konstruerad, testad och godkänd i enlighet med kraven i den europeiska standarden för barnsäkerhetsanordningar (ECE R 44/04). Godkännandemärket E (i en cirkel) och registreringsnumret finns på det orange färgade godkännandemärket (klistermärke på bilbarnstolen).

⚠ **FARA!** Godkännandet upphör så fort du ändrar något på bilbarnstolen. Ändringar får endast utföras av tillverkaren.

⚠ **FARA!** Spänn aldrig fast barnet eller bilbarnstolen i ett tvåpunktsbälte. Om barnet är fastspänt med tvåpunktsbälte i bilbarnstolen kan det bli allvarigt skadat eller t.o.m. avlida vid en olycka.

⚠ **VARNING!** ADVANSAFIX IV M får endast användas för att säkra ditt barn i fordonet. Den ska aldrig användas som sittplats eller för lek i hemmet.



## 4. SKÖTSEL OCH UNDERHÅLL

### SKÖTSEL AV BÄLTESPÄNNET

En förutsättning för barnets säkerhet är att spännet fungerar korrekt. Felfunktioner i spännet beror vanligen på ansamling av smuts eller skräp. Felfunktioner kan bland annat vara:

- Låsspännena släpps väldigt långsamt efter att du har tryckt på den röda utlösningssknappen.
- Låsspännena kläms inte längre in (det vill säga de stöts ut igen när du försöker skjuta in dem).
- Låsspännena hakar i utan ett hörbart klickljud.
- Låsspännena är tröga att trycka in (du känner motstånd).
- Det krävs mycket kraft för att öppna bältespännet.

Tips

Sköj rent bältespännet så att det fungerar ordentligt igen:

### RENGÖRING AV BÄLTESPÄNNET

- Öppna kardborrebandet vid grenskyddet (31) och ta bort det.
- Ta bort den grå ersättningsplattan (32) såsom i kapitel 11. Beskrivning "TA AV FEMPUNKTSBÄLTET OCH ÅTERINSTALLERA SECUREGARD".
- Lägg ersättningsplattan (32) tillsammans med bältespännet (20) minst en timma i varmt vatten med lite diskmedel.
- Spola rent bältespännet ordentligt (20) och torka det helt torrt.
- Fäst ersättningsplattan (32) såsom i kapitel 11. Beskrivning "TA AV FEMPUNKTSBÄLTET OCH ÅTERINSTALLERA SECUREGARD".
- Sätt fast grenskyddet (31).

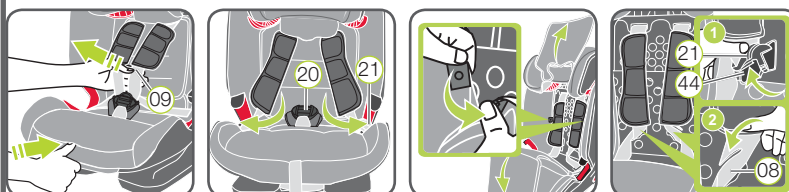
### RENGÖRING

⚠ **SE UPP** Se till att du endast använder originala Britax-ersättningsöverdrag, eftersom sätesöverdraget är en integrerad del av bilbarnstolen och viktigt för att systemet ska fungera ordentligt. Extra överdrag finns hos din återförsäljare.

⚠ **SE UPP!** Bilbarnstolen får inte användas utan överdrag.

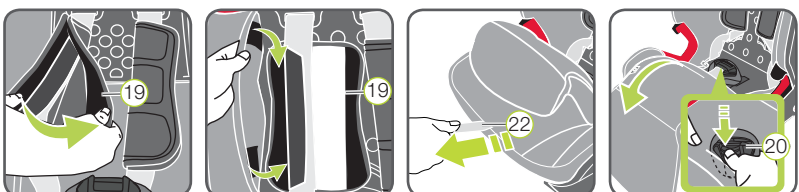
- Överdraget kan avläsnas och tvättas med ett mildt rengöringsmedel i tvättmaskinens skonsamma tvättprogram (30 °C). Läs anvisningarna på överdragets tvättrådetikett.
- Axeldynorna kan tas av och tvättas i ljummen tvållösning.
- Plastdelarna, SecureGuard och bältena kan rengöras med tvållösning. Använd inte starka rengöringsmedel (såsom lösningsmedel).

## 11. TA AV FEMPUNKTSBÄLTET OCH ÅTERINSTALLERA SECUREGARD

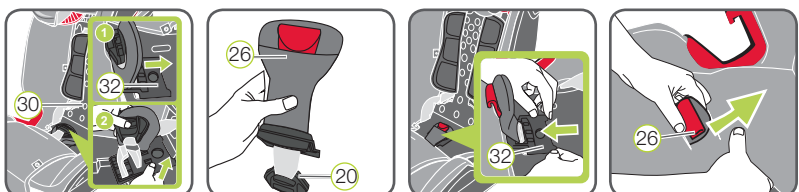


Vi rekommenderar att du använder fempunktsbältet så länge som möjligt och att du endast utför omjustering om ditt barn väger mer än 15 kg och nackstödet övre läge är uppnått.

- Lossa på fempunktsbältet på (09) bilbarnstolen så mycket som möjligt.
- Öppna bältespännet (20) och placera låsspärrarna (21) i bältesgenomföringarna på sidorna.
- Öppna tryckknapparna på ryggdelen och vik den övre halvan av överdraget uppåt och den nedre halvan nedåt.



- Lyft den grå avtagbara plattan (32) och skjut denna och bältespännet (20) i riktning mot (30) ryggstödet.
- Vrid den grå utbytbara plattan (32) så att SecureGuard (B) (26) befinner sig uppe och så att bältespännet (A) (20) befinner sig nere.
- Förvara bältespännet (20) i den därför avsedda urtagningen och skjut den grå ersättningsplattan (32) tillbaka i hållaren tills den snäpper på plats med ett "klickande" ljud.
- För SecureGuard (26) genom öppningen i överdraget med patchen B (15-36 kg).



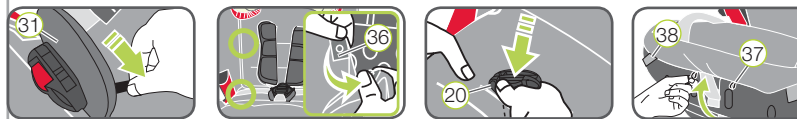
Ta av överdraget

Nackstöd

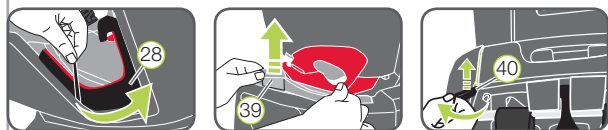


- Öppna de två tryckknapparna (33) vid bältesöppningarna.
- Flytta nackstödet på bilbarnstolen till det övre läget.
- Dra av det elastiska bandet upp från sitsens kant och dra ut instickskortet (34) från båda öppningarna i sitsen.
- Ta bort överdraget från mellanrummet mellan sitsen och dämpningsinsatsen.
- Haka av gummiöglorna (35) under nackstödet.

Sits



- Öppna kardborrebandet vid grenskyddet (31) och ta bort det.
- Öppna de fyra tryckknapparna (36) på sitsen och ryggen.
- Skjut bältespännet (20) eller SecureGuard-enheten (26) genom överdragsöppningen.
- Haka av gummiöglorna (37) fram till under sitsen och dra ut instickskortet (38) från sitsen.
- Dra försiktigt ut de elastiska öglorna från det avslutande mellanrummet för bältesgenomföringen (28).
- Ta bort överdragskanten och instickskortet (39) från mellanrummet mellan sitsen och dämpningsinsatsen.
- Haka av gummiöglorna (40) på toppen av ryggstödet baksida, från mellanrummet i sitsen.



Dra på överdraget igen:

Följ dessa steg i omvänd ordning.

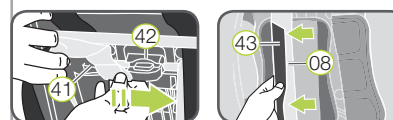
⚠ **SE UPP!** Använd alltid bilbarnstolen i installationsmetod A med korrekt monterat bältespänne (20) och i installationsmetod B alltid med korrekt installerad SecureGuard (26). Kontrollera att ersättningsplattan (45) är ordentligt fastsatt.

⚠ **SE UPP!** Se till att bältesremmarna inte är vridna och att de ligger korrekt i överdragets bältesöppningar. För bältespännet (20) avses den bakre och för SecureGuard (26) den främre bältesöppningen i sitsöverdraget. Bältesöppningen på sitsens framkant är avsedd för bältets (22) justeringsenhet.

Ta av axeldynorna



- Lossa axelremmarna (08) så mycket som möjligt.
- Öppna axeldynorna (19) med kardborrebanden på sidorna.



Bilbarnstolens baksida

- Lägg toppkroken (13) framåt över sitsen.
- Haka av förvaringsväskan (14) upp till.
- Dra ut axelremmarna (08) något, så att du ser bältesöglorna (19) som ligger under.
- Lossa bältesöglorna från plastskenor (41) på (42) axelremsjusteraren.
- Dra ut axeldynorna (19) framåt från bältesöppningarna.

Sätt tillbaka axeldynorna

Följ dessa steg i omvänd ordning.

⚠ **SE UPP** Axeldynorna (19) och bältena får inte vara felvända eller förväxlade. Axelremmarna (08) måste ligga i axeldynorna (19) under det svarta (43) skyddsbandet.



**ADVANSAFIX IV M**  
Bruksanvisning

9 – 36 kg  
\* 9 M. ~ 12 ÅR.



www.britax-roemer.com

BRITAX EXCELSIOR LIMITED  
1 Churchill Way West  
Andover  
Hampshire SP10 3UW  
United Kingdom  
T: +44 (0) 1264 33343  
F: +44 (0) 1264 334146  
E: service.uk@britax.com  
www.britax-roemer.com

BRITAX RÖMER  
Kindersicherheit GmbH  
Theodor-Heuss-Straße 9  
89340 Leihpheim  
Germany  
T: +49 (0) 8221 3670-199/-299  
F: +49 (0) 8221 3670-210  
E: service.de@britax.com  
www.britax-roemer.com



## 5. FÖRBEREDANDE ARBETE

Läs först avsnittet med din önskade installationsmetod i kapitel 6.

### 5.1 Förberedelse ISOFIX

- Om ditt fordon som standard inte är utrustat med ISOFIX-införingsguider klämmer du fast de två införingshjälpmedlen (02), som medföljer stolen\* (med urskrämningen pekande uppåt), på de två ISOFIX-fästpunkterna på (01) ditt fordon.  
**TIPS!** ISOFIX-fästena sitter mellan bilsätets sits och ryggstöd.
- Flytta nackstödet på bilbarnstolen till det övre läget.
- Dra i den gråa tygöglan (03) på bilbarnstolens baksida, tills ISOFIX-armarna (04) är helt utdragna.
- Tryck ihop den gröna låsknappen (04) och den röda upplåsningsknappen (05) mot varandra på båda sidor om (06) ISOFIX-armarna. Då kan du vara säker på att ISOFIX-armarna (04) är öppna och redo att användas.



\*Insättningsdonen gör det lättare att montera bilbarnstolen med ISOFIX-fästena och förhindrar skador på sätets klädsel. När de inte behövs ska de tas bort och förvaras på en säker plats. I fordon med fällbara ryggstöd måste insättningsdonen tas bort innan ryggstödet fälls ner. Eventuella problem beror vanligen på smuts eller främmande föremål på insättningsdonen eller hakarna. Avlägsna smuts och främmande föremål för att undvika sådana problem.

### 5.2 Inställning av nackstödet för grupp I (9-18 kg)

Ett rätt inställt nackstöd (07) garanterar ett optimalt skydd för ditt barn i bilbarnstolen. Kontrollera regelmässigt att höjden på nackstödet (07) är anpassat efter ditt barns kroppslängd: Nackstödet (07) måste ställas in så att axelremmarna (08) är i höjd med barnets axel eller något över.



- Axelremmarna (08) ska ställas in så att de löper vågrätt eller ligger något ovanför barnets axlar.
- Axelremmarna (08) får inte löpa bakom barnets rygg, i öronhöjd eller ovanför öronen.



#### Axelremmarna justeras på följande sätt:

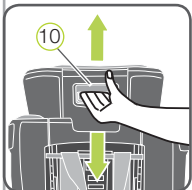
- Lossa på fempunktsbältet på (09) bilbarnstolen så mycket som möjligt.
- Tryck in och håll in justeringshandtaget (10) på baksidan av nackstödet (07).
- Flytta det nu olåsta nackstödet (07) till önskad höjd. När du släpper justeringshandtaget (10) snäpps nackstödet (07) fast.

### 5.3 Inställning av nackstödet för grupp II + III (15-36 kg)

Ett rätt inställt nackstöd (07) gör att diagonalbältet löper optimalt (11), vilket ger ditt barn bästa skydd i bilbarnstolen. Kontrollera regelmässigt att höjden på nackstödet (07) är anpassat efter ditt barns kroppslängd: Nackstödet (07) ska vara inställt så att det går att sticka in två fingrar mellan barnets axlar och (07) nackstödet.

Gör så här för att justera nackstödet höjd efter barnets längd:

- Tryck in och håll in justeringshandtaget (10) på baksidan av (07) nackstödet.
- Flytta det nu olåsta nackstödet (07) till önskad höjd. När du släpper justeringshandtaget (10) snäpps nackstödet (07) fast.
- Sätt bilbarnstolen i bilsätet.
- Låt ditt barn sätta sig i bilbarnstolen och kontrollera höjden. Upprepa dessa steg, tills nackstödet (07) har korrekt höjd.

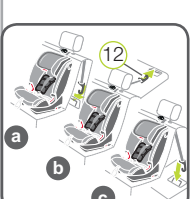
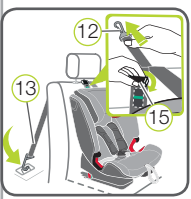
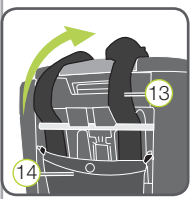
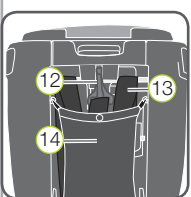


## 6. MONTERING & ANVÄNDNING

### A GRUPP 1 (9-18 kg) Med ISOFIX + toppkrok

#### 1. FÖRBEREDELSE

- Utför de steg som beskrivs i kapitel 5.1 "FÖRBEREDELSE ISOFIX".
- Utför de steg som beskrivs i kapitel 5.2 "INSTÄLLNING AV NACKSTÖDET FÖR GRUPP I".

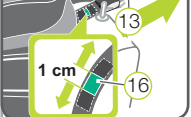
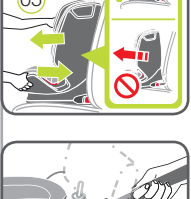
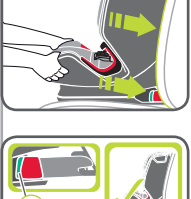


#### 4. FÄSTA ISOFIX

- Placera de båda ISOFIX-armarna (04) direkt framför de båda insättningsdonen (02).
- Skjut in de båda ISOFIX-armarna (04) i insättningsdonen (02) tills ISOFIX-armarna (04) hakar i på båda sidorna med ett klickjud.  
**FARA!** Den gröna låsknappen (05) måste synas på båda sidorna när bilbarnstolen är korrekt monterad.

#### 5. TRYCK FAST BILBARNSTOLEN

Tryck bilbarnstolen med kraft så långt bak som möjligt.



#### 2. FÖRBEREDELSE TOPPKROK

- Haka upp snäppkroken (12) från toppkroken (13) på fästet som finns på baksidan av bilbarnstolen.
- Ta ut toppkroken (13) från förvaringsväskan (14) och lägg den över bilbarnstolen.
- Ställ bilbarnstolen i färdriktningen på ett fordonssäte som godkänts för denna användning. Justera vinkeln på ryggstödet på bilsätet så att mellanrummet mellan bilsätet och bilbarnstolen är så litet som möjligt.
- Ta toppkroken (13) och tryck bort metallspännet från (15) bältet för att förlänga bältet, och dra toppkroken (13) vid snäppkroken (12).
- Placera toppkroken (13) mellan de två huvudstödsstängerna, eller om det rör sig om integrerade huvudstöd till sidan, vilket ligger närmare förankringspunkten för toppkroken (13) i fordonet.

#### 3. FÅST TOPPKROKEN

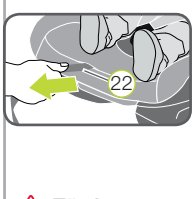
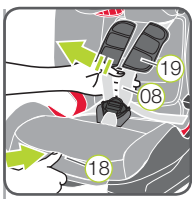
Häng snäppkroken (12) i den toppkrok-ankarpunkt som rekommenderas i ditt fordon's bruksanvisning.  
**SE UPP!** Var försiktig så att du inte använder bagagekroken istället för toppkrok-ankarpunkten. Sök efter följande symbol i ditt fordon:

#### 4. FÄSTA ISOFIX

- Placera de båda ISOFIX-armarna (04) direkt framför de båda insättningsdonen (02).
- Skjut in de båda ISOFIX-armarna (04) i insättningsdonen (02) tills ISOFIX-armarna (04) hakar i på båda sidorna med ett klickjud.  
**FARA!** Den gröna låsknappen (05) måste synas på båda sidorna när bilbarnstolen är korrekt monterad.

#### 5. TRYCK FAST BILBARNSTOLEN

Tryck bilbarnstolen med kraft så långt bak som möjligt.



- För barnets säkerhet ska du före varje bilfärd kontrollera att**
  - bilbarnstolen har hakat fast på båda sidorna med ISOFIT-armarna (04) i ISOFIT-fästpunkterna (01) och att båda låsknapparna (05) är helt gröna;
  - bilbarnstolen sitter fast ordentligt;
  - toppkroken ska vara (13) hårt spänd över ryggstödet på bilsätet och att bältesspänningsindikatorn (16) är grön;
  - bilbarnstolens bälten sitter tätt mot barnets kropp utan att sitta för hårt;
  - axelremmarna (08) är rätt inställda och att bältena inte är **felvända**;
  - axeldynorna (19) är rätt positionerade på barnets kropp;
  - båda bältesspännerna (21) har hakat i (20) bälteslåset;

#### SPÄNNA LOSS BARNET OCH TA UR BILBARNSTOLEN:

Utför stegen i kapitel 9 för att späna loss barnet eller ta ur bilbarnstolen "DEMONTERA BILBARNSTOLEN".

### 7. STÄLL IN SITTVINKELN

Sitsen på ADVANSAFX IV M kan ställas in i tre lutningsvinklar:



- Ställ in sittvinkeln:** Dra justeringshandtaget (23) framåt och dra/skjut sitsen (24) till önskad position.  
**FARA!** Stolen (24) måste haka fast ordentligt i de olika lägena. Dra i sitsen (24) för att kontrollera att den hakat i ordentligt.  
**TIPS!** Du kan även justera lutningsvinkeln på (24) stolen, när ditt barn sitter i bilbarnstolen.

### 8. LOSSA AXELREMMEN

Tryck på bältesjusteringsknappen (18) för att lossa axelremmarna och dra samtidigt båda axelremmarna (08) framåt.

**OBS!** Dra inte i axeldynorna (19).

### 9. ÖPPNA BÄLTESPÄNNET

För att öppna bältesspännet (20) trycker du på den röda knappen på bältesspännet.

### 10. SÄTT DITT BARN I BILBARNSTOLEN

Sätt ditt barn i bilbarnstolen. Kontrollera att bältesspännet (20) är framåtvänt och sätt barnet i bilbarnstolen.

### 11. SPÄNN PÅ AXELREMMEN

Lägg axelremmen (08) över ditt barns axlar.

**VARNING!** Vrid inte och byt inte ut axelremmarna eftersom dessa då förlorar sin skyddsfunktion.

### 12. STÅNG BÄLTESPÄNNET

För ihop de två låsspännerna (21) och sätt ihop dem med varandra innan de sätts i bältespännet (20) - här måste ett "klickande" ljud höras.

### 13. SPÄNN JUSTERINGSREMMEN

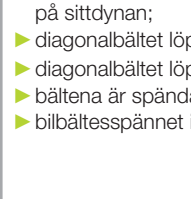
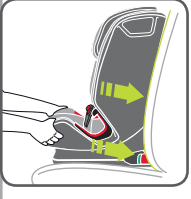
Dra i justeringsremmen (22) tills bältet ligger jämnt och tätt mot barnets kropp.

**VARNING!** Höftbandet måste sitta så tätt som möjligt över barnets ljumskar.

## B1 GRUPP 2 (15-25 kg) & GRUPP 3 (22-36 kg) Med ISOFIT + bilbälte

#### 1. FÖRBEREDELSE

- Utför de steg som beskrivs i kapitel 5.1 "FÖRBEREDELSE ISOFIX".
- Utför de steg som beskrivs i kapitel 5.3 "STÄLL IN NACKSTÖDET FÖR GRUPP II+III".



**FARA!** Stanna fordonet så snart som möjligt (27) om barnet försöker öppna bilbältespännet (11) eller föra in diagonalbältet (26) i in den ljusröda SecureGuard. Kontrollera att bilbarnstolen sitter fast ordentligt och att barnet är fastspänt i stolen. Försök förklara för barnet vad som kan hända om man spänner loss sig.

#### SPÄNN LOSS BARNET OCH TA UR BILBARNSTOLEN:

Utför stegen i kapitel 9 för att späna loss barnet eller ta ur bilbarnstolen "DEMONTERA BILBARNSTOLEN".

## B2 GRUPP 2 (15-25 kg) & GRUPP 3 (22-36 kg) Med bilbälte

ADVANSAFX IV M är inte permanent monterad i bilen. Den och barnet späns fast med fordonets trepunktsbälte.



#### För ditt barns säkerhets skull måste du före varje resa kontrollera att...

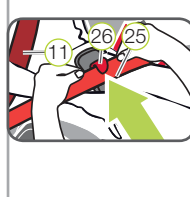
- bilbarnstolen sitter fast ordentligt;
- höftbältet (25) löper i de ljusröda bältesstyrningarna på båda sidor om sittdynan (28);
- höftbältet (25) löper genom den ljusröda SecureGuard (26);
- diagonalbältet (11) löper på sidan av bilbältespännet (27) i den ljusröda bältesstyrningen (28) på sittdynan;
- diagonalbältet (11) löper genom den mörkröda bälteshållaren (29) på nackstödet;
- diagonalbältet (11) löper snett bakåt;
- bältena är spända och **inte** har snott sig;
- bilbältespännet (27) **inte** sitter i den ljusröda bältesgenomföringen (28) på sittkudden.

**FARA!** Stanna fordonet så snart som möjligt (27) om barnet försöker öppna bilbältespännet eller föra in (11) diagonalbältet (26) i den ljusröda SecureGuard. Kontrollera att bilbarnstolen sitter fast ordentligt och att barnet är fastspänt i stolen. Försök förklara för barnet vad som kan hända om man spänner loss sig.

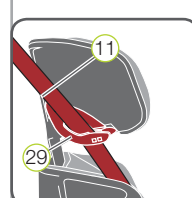
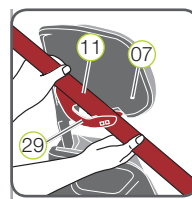
#### SPÄNN LOSS BARNET OCH TA UR BILBARNSTOLEN:

Utför stegen i kapitel 9 för att späna loss barnet eller ta ur bilbarnstolen "DEMONTERA BILBARNSTOLEN".

### 8. SPÄNN FAST BARNET



- Dra ut bilbältet och för det framför barnet till bilbältespännet (27).  
**FARA!** Se till att bilbältet inte har vridit sig, eftersom bilbarnstolen annars inte kan ge maximalt skydd.
- Sätt fast bälteslåset (27) med ett "klickjud" i bilbälteslåset.
- Lägg diagonalbältet (11) och höftbandet (25) på sidan av bilbältespännet (27) i den ljusröda bältesstyrningen (28) på sittdynan.  
**FARA!** Bilbälteslåset (27) får inte befinna sig i närheten av den ljusröda (28) bältesstyrningen.
- Lägg höftbältet (25) på andra sidan av sittdynan, även där i den ljusröda bältesstyrningen (28).  
**FARA!** Höftbältet (25) måste ligga an så nära som möjligt över barnets höfter.
- För in höftbältet (25) i den ljusröda (26) SecureGuard.  
**FARA!** Sätt INTE i diagonalbältet (11) i den ljusröda (26) SecureGuard.



För in diagonalbältet (11) i den mörkröda bälteshållaren (29) på (07) nackstödet, tills det ligger helt i den mörkröda (29) bälteshållaren.

**Tips!** Om ryggstödet ligger för (30) den mörkröda bälteshållaren (29), kan nackstödet (07) justeras i riktning uppåt. Sedan kan du lätt föra in diagonalbältet (11). Justera därefter nackstödet (07) tillbaka till rätt höjd.

Se till att diagonalbältet (11) ligger över barnets nyckelben och inte spänner över halsen, samt att knappen på bälteshållaren (29) är helt låst.

**Tips!** Du kan även höjjustera nackstödet (07) i fordonet.

**FARA!** Diagonalbältet (11) måste löpa snett bakåt. Du kan reglera bältet med den justerbara bältesstyrningen i fordonet.

**FARA!** Diagonalbältet (11) får aldrig vara draget framåt mot bilbältesfästet. I så fall ska bilbarnstolen endast monteras i baksätet.

Spänn bilbältet genom att dra i diagonalbältet (11).

Beakta varningsanvisningarna för respektive installationsätt.

## 9. TA BORT BILBARNSTOLEN

**FARA!** Ta bort bilbarnstolen från fordonet. Bilbarnstolen får aldrig transporteras i bilen om den inte är ordentligt fastmonterad.

#### A) GRUPP 1 (ISOFIX & TOPPKROK)

- Lossa toppkroken (13) genom att trycka bort metallspännet (15) från säkerhetsbältet.
- Häng snäppkroken (12) i fordonets förankringspunkt och lägg toppkroken (13) framåt över bilbarnstolen.
- Lossa ISOFIX-fästena på båda sidorna genom att trycka den gröna låsknappen (05) och den röda upplåsningsknappen (06) mot varandra.
- Dra sitsen framåt och förvara toppkroken (13) i förvaringsväskan (14) och häng toppkrokens snäppkrok (13) i fästpunkten på bilbarnstolens baksida.
- Skjut in ISOFIX-armarna (04) i sitsen igen (24).

#### B) GRUPP 2/3 (ISOFIT & BILBÄLTE / BILBÄLTE)

- Tryck på upplåsningsknappen på fordonets bältesspänne
  - Öppna den mörkröda bälteshållaren (29) genom att trycka knappen på bälteshållaren (29) bakåt och lirka ut diagonalbältet (11).
- Endast för installationstyp med ISOFIT:**
- För att lossa ISOFIT-kopplingen trycker du först in den gröna låsknappen (05) och den röda upplåsningsknappen (06), först på ena sidan och sedan på den andra.
  - Skjut in ISOFIX-armarna (04) i sitsen igen (24).

## 10. AVFALLSHANTERING

Följ de nationella föreskrifterna om avfallshantering.

Avfallshantering av förpackningen	Container för kartonger
Sitsens överdrag	Restavfall, brännbart
Plastdelar	Lägg delarna i rätt container enligt märkningen
Metalldelar	Container för metall
Bälten	Container för polyester
Lås och låstunga	Restavfall